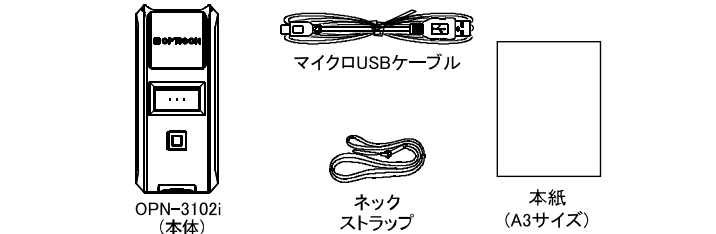


小型二次元コードデータコレクター OPN-3102IW

Quick Start Guide

梱包内容



はじめに

本製品は、バーコードや二次元コードを読み取って、その情報をBluetoothで相手機器に転送できる「小型二次元コードデータコレクター」です。

安全にお使いいただくため、本クイックスタートガイドに記載されている内容をよくお読みの上、正しいご使用をお願いいたします。

お読みになった後は、箱の中で大切に保管をお願いいたします。

ご使用上の注意

警告

- 本製品を火中に投入しないでください。破裂による怪我や火災の原因となり大変危険です。
- 本製品を小児には使用させないでください。思わぬ事故や怪我の原因となり大変危険です。

注意

- 取扱いの注意
  - 本製品を分解したりしないでください。発熱・火災・怪我の原因になります。
  - 歩行中または運転中に操作しないでください。転倒や交通事故の原因になります。
  - ネックストラップを持って振り回したりしないでください。
  - 怪我などの事故や破損の原因になります。
  - 本製品の上に物を置いたり、衝撃を加えたり、落としたりしないでください。
  - 製品が割れて思わぬ怪我をすることがあります。
  - 閉めきった車内やトランクの中など高(低)温になる場所に放置しないでください。
  - 変形したり故障や火災の原因になります。
  - 火気の近くで使用しないでください。火災や事故の原因になります。
  - 可燃性物質(ガス、火薬等)が発生する場所では使用しないでください。
  - 破裂・発火のおそれがあります。
  - 水など液体の中に入れてください。故障の原因になります。
  - ブザー音孔に針など先の尖ったものを挿入しないでください。
  - 防水シートが破損し、防水性能がなくなります。
  - 湿度の高い場所やほこりの多い場所に放置しないでください。
  - 静電気の起こりやすい場所やテレビ・ラジオなど磁気が発生する機器の近くには置かないでください。過度の静電気に対して、誤動作を生ずることがあります。
  - 万一結露した場合には付着した水滴が蒸発するまで本製品の使用を控えてください。故障や誤動作の原因となります。
  - 本製品が汚れた場合は、柔らかい布でから拭きするか、中性洗剤にひたした布を固く絞ってから、軽く拭いてください。

- 無線設備について
  - 本製品には電波法で定められた2.4GHz帯高度化小電力データ通信システムの無線局の特定無線設備として、工事設計認証を取得済みのBluetoothモジュールが搭載されています。その為、日本国内においては無線局の免許は必要ありません。
  - 法律により次の行為は禁止されています。
  - 改造および分解
  - 認証証明ラベルの剥離
  - Bluetoothモジュールの情報は以下の通りです。

特定無線設備の種別： 証明規則第2条第1項第19号の無線設備 2.4GHz帯高度化小電力データ通信システム 型式又は名称： OPA-26X1 工事設計認証番号： 201-125603
--

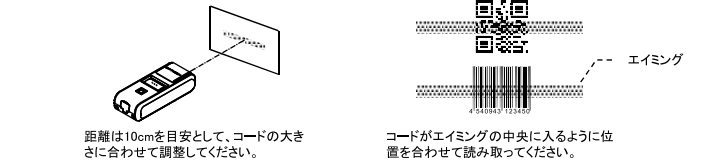
- Bluetoothについて
  - Bluetoothはその商標権者が証有している商標であり、株式会社オプトエレクトロニクスはライセンスに基づき使用しています。
  - Bluetooth無線技術を利用して通信を行うには、同一の仕様(プロファイル)に対応している必要があります。
  - 本製品はBluetooth標準規格に準拠していますが、接続確認済み機器以外との接続は保証出来ません。
  - Bluetooth対応機器が使用する電波帯(2.4GHz帯)は、さまざまな機器が共有して使用する電波帯です。その為、Bluetooth対応機器は、同じ電波帯を使用する機器からの影響によって通信速度や通信距離の性能が低下したり、通信が切断されることがあります。
  - 機器間の障害物、電波状況により、通信速度や通信距離は異なります。

- 商標について
  - iPhone、iPad、iPod および iTunes Store は、Apple Inc. の商標または登録商標です。
  - Android、Google Play は Google Inc. の商標または登録商標です。
  - その他記載される会社名および商品名は各社の商標または登録商標です。

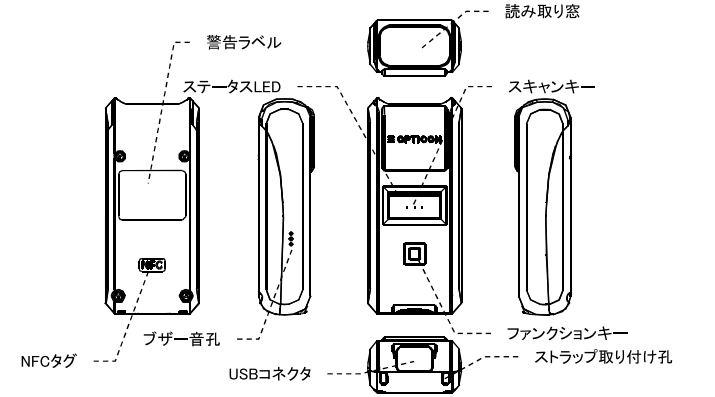
"Made for iPod," "Made for iPhone," and "Made for iPad" mean that an electronic accessory has been designed to connect specifically to iPod, iPhone, or iPad, respectively, and has been certified by the developer to meet Apple performance standards. Apple is not responsible for the operation of this device or its compliance with safety and regulatory standards. Please note that the use of this accessory with iPod, iPhone, or iPad may affect wireless performance.



- 読み取りの基本操作について
  - ・バーコードや二次元コードを読み取る時には、本製品を紙面に近づけすぎないようにご注意ください。正しく読み取れないことがあります。
  - ・緑色のエイミングを読み取り対象のコードに合わせてください。



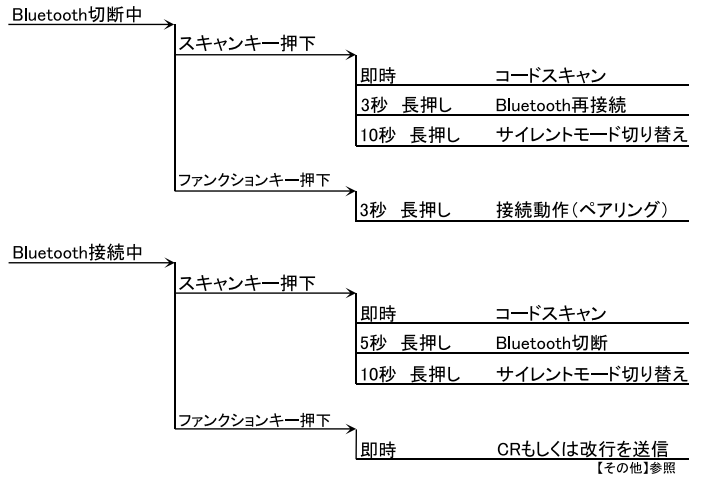
各部の名称



接続手順

(※詳細な設定に関しては、本製品の取扱説明書をご参照ください。)

【操作概要】



- 【SPP モードで接続する場合】
  - このモードで接続すると相手機器にシリアルポートが割り当てられ、OPNTermやMicrosoft社ハイパーターミナルなどでデータを受け取れます。
  - ① SPP設定コード ㊿を読み取ってください。
  - ② ファンクションキーを3秒押し、相手機器との接続動作(ペアリング)を開始します。本製品のブザーが短く鳴り、青LEDが点滅して相手機器からの接続待ちとなります。
  - ③ 相手機器からBluetoothデバイスを検索し、「OPN-3102i」を選択してください。
  - ④ PINコードを要求された場合は、相手機器に「1234」を入力してください。
  - ⑤ 接続が完了すると、本製品のブザーが鳴り、緑LEDが短く点灯します。

- 【HIDモードで接続する場合】
  - このモードで接続するとキーボードからの入力として接続機器にデータを送ります。
  - ① HID設定コード ㊿を読み取ってください。
  - ② iPhone/iPad/iPod用コード ㊿を読み取ると、これらの機器用に最適化されます。
  - ③ ファンクションキーを3秒押し、相手機器との接続動作(ペアリング)を開始します。本製品のブザーが短く鳴り、青LEDが点滅して相手機器からの接続待ちとなります。
  - ④ 相手機器からBluetoothデバイスを検索し、「OPN-3102i」を選択してください。
  - ⑤ 接続が完了すると、本製品のブザーが鳴り、緑LEDが短く点灯します。

- 【iPhone / iPad / iPodに接続する場合 (HIDを除く)】※OPN-3102iのみ
  - このモードで接続するとiOSの独自インターフェイスを介してOPNTermなどでデータを受け取れます。
  - ① MFiモード設定コード ㊿を読み取ってください。
  - ② ファンクションキーを3秒押し、相手機器との接続動作(ペアリング)を開始します。本製品のブザーが短く鳴り、青LEDが点滅して相手機器からの接続待ちとなります。
  - ③ 相手機器からBluetoothデバイスを検索し、「OPN-3102i」を選択してください。
  - ④ 接続が完了すると、本製品のブザーが鳴り、緑LEDが短く点灯します。
  - iOSアプリとしてOPNTermをご使用の場合はConnectボタンを押してOPN-3102iとの通信を開始してください。

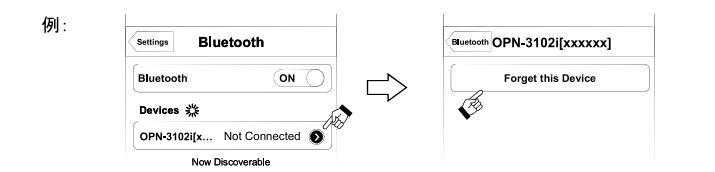
- 【USBで接続する場合】
  - USBの通信を許可するとハンディースキャナーのようにUSB-COMやUSB-HIDでデータを転送します。
  - 「USB通信設定」の設定コードを使用して通信を許可してください。

- 【切断方法】
  - ① スキャンキーを5秒押します。
  - ② 切断されると同時に赤LEDが点灯し、ブザーが3回鳴ります。

- 【再接続方法】
  - 本製品には前回接続していた相手機器に、簡単に接続できる再接続機能があります。下記のいずれかの方法で再接続できます。
  - ・スキャンキーを3秒押す
  - ・コードを読み取る

- 【サイレントモードへの切り替え方法】
  - 本製品には静かな場所でも安心してお使いいただけるサイレントモードがあります。Bluetoothを接続していない状態で、スキャンキーを10秒押しごとにバイブレーションのみ・ブザー&バイブレーション・ブザーのみ、と順番に切り替わります。

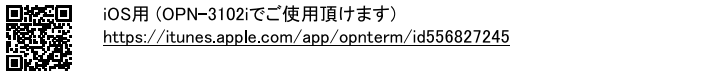
- 【その他】
  - ・3分間、本製品の操作を行わないとBluetoothを自動的に切断します。
  - ・接続動作(ペアリング)での接続待ちは3分で終了します。
  - ・接続状態でファンクションキーを押すと、SPPモードの場合、「CR」が送信されます。HIDモードの場合、「Enter」が送信されます。HIDモードでiPhone/iPad/iPod用に設定している場合は、ソフトウェアキーボードが表示されます。
  - ・オレンジ色のLEDが点滅するとローバッテリーです。付属のUSBケーブルで速やかに充電をしてください。
  - ・一度接続した相手機器と再び接続動作(ペアリング)を行うと、古い接続の情報が相手機器に残っているため接続ができない場合があります。相手機器にある本製品の情報を削除してから接続動作(ペアリング)を行ってください。



- ・USBでの充電は「USB通信設定」の設定に関わらず行われます。
- ・USBでの通信を許可した場合、USB接続中のBluetooth接続はできません。

デモ用アプリケーション

- SPPモードやMFiモードでの動作確認をするために下記のデモ用アプリケーションを用意しています。iTunes StoreまたはGoogle Playからダウンロードしてお使いください。
- 【OPNTerm】  
読み取ったデータをリアルタイムで表示したり、本製品の設定ができる専用ターミナルアプリケーションです。

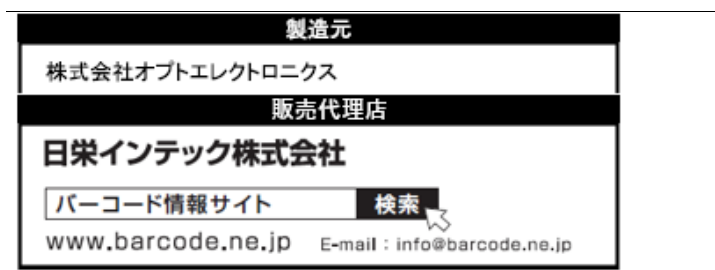


- 【OPNIME】
  - このIMEを使用するとWEBブラウザのフォームなど既存アプリケーションへの入力が可能になります。HIDプロファイルよりも高速な文字入力が可能です。



主な仕様	
製品寸法	横36mm×縦83mm×高さ21.5mm
重量	約60g
Bluetooth	SPP / HID / MFi
電源	リチウムイオンポリマー電池 600mAh
外装樹脂	成型樹脂ABS、ゴム製USBカバー
環境条件	動作時： -10 ～ 50℃ 保存時： -20 ～ 60℃ (非結露のこと)
その他	RoHS対応

- NFCペアリングやデータコレクトモード、圏外メモリなど、詳細な設定および使用方法是本製品の取扱説明書をご参照ください。
- 取扱説明書は、以下のURLからダウンロードできます。



設定コード

設定した内容は保存されますので二度目からは読み取らずにご使用いただけます。

